

# ВЗАИМОДЕЙСТВИЕ С ПРОГРАММОЙ «АВТОКАТАЛОГ»

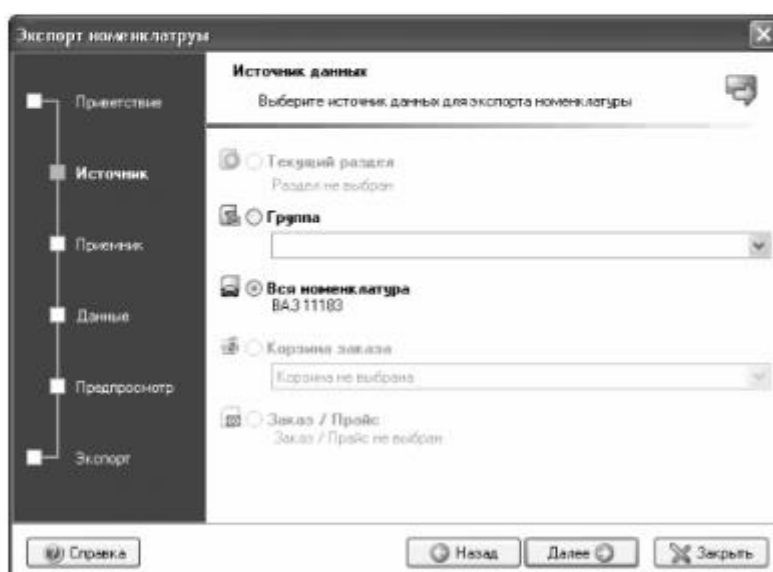
Программный продукт «Автокаталог» ©1997-2009 г. является интеллектуальной собственностью компании «АвтоДилер» г. Екатеринбург, Россия. Все права защищены.

«Автокаталог» – это справочно-информационная система устройства автомобилей. В конфигурации «Розница 8. Магазин автозапчастей» предусмотрено обращение к этой системе. В этой главе рассмотрена обработка **Загрузка номенклатуры из автокаталога**. Она служит для взаимодействия конфигурации «Розница 8. Магазин автозапчастей» с системой «Автокаталог». Кроме того, при помощи кнопки **Автокаталог**, которая находится на форме списка элементов и на форме элементов справочника **Номенклатура** конфигурации «Розница 8. Магазин автозапчастей», система «Автокаталог» вызывается непосредственно. Для работы с этими функциями необходимо установить программный продукт

«Автокаталог» на тот же компьютер, на котором установлена конфигурация «Розница 8. Магазин автозапчастей». За информацией по установке программы «Автокаталог» следует обращаться к соответствующей документации.

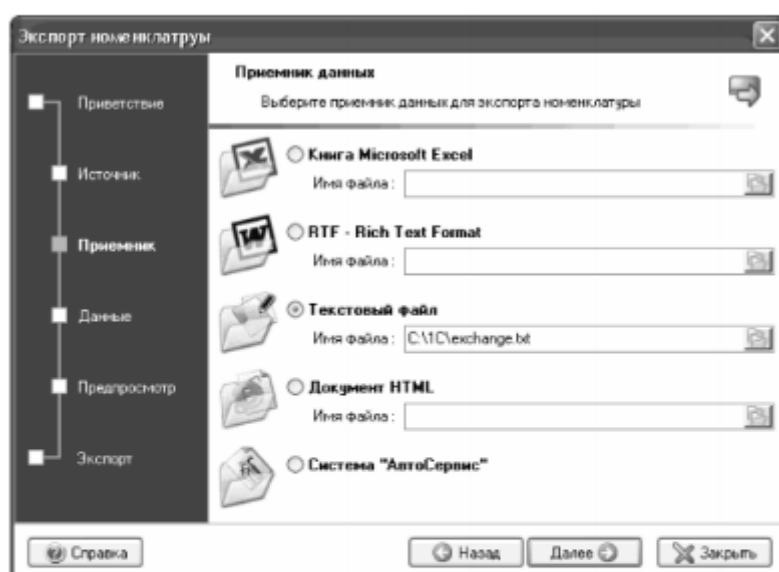
## 12.1. ПОДГОТОВИТЕЛЬНЫЕ ДЕЙСТВИЯ

Для осуществления связи конфигурации «Розница 8. Магазин автозапчастей» с системой «Автокаталог» необходимо сначала настроить параметры связи между программами. Для этого в программе «Автокаталог» надо указать источник данных.

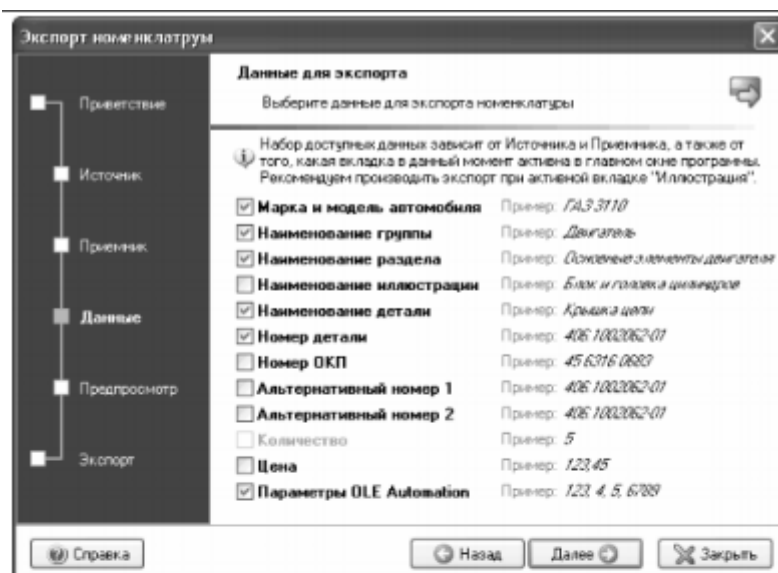


Затем следует задать тип приемника данных для экспорта номенклатуры и указать имя папки, в которой будет храниться файл обмена, например, C:\IC\exchange.txt. Так как программа «Автокаталог» и конфигурация «Розница 8. Магазин автозапчастей» могут поставляться в сетевой

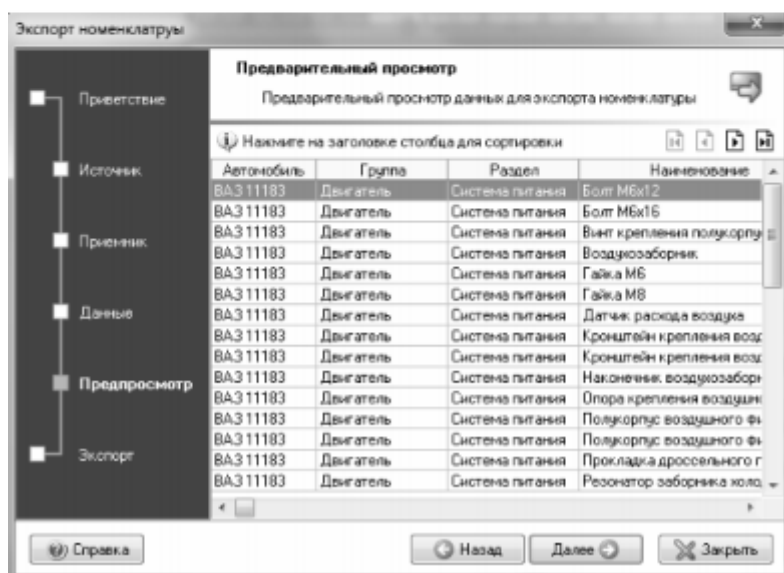
поставке, то каждый пользователь может установить свое местоположение файлов связи.



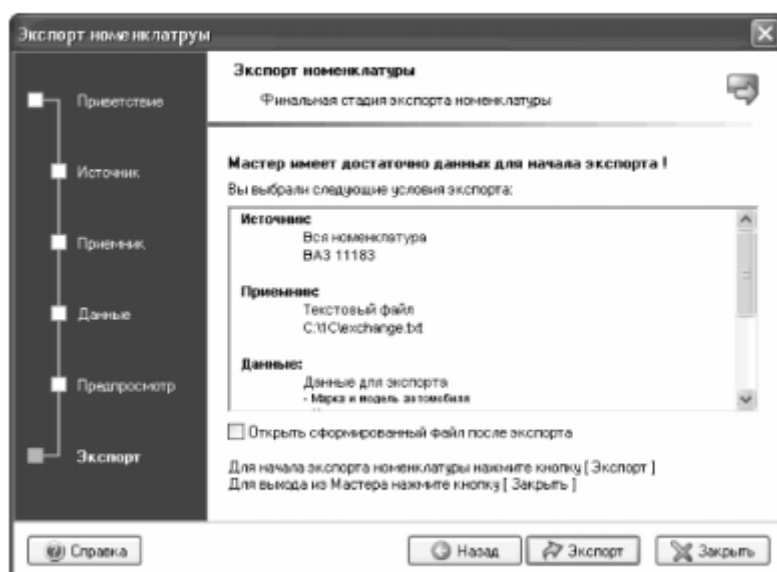
Потом необходимо указать данные для экспорта номенклатуры в конфигурацию «Розница 8. Магазин автозапчастей» и нажать кнопку **Далее**. Поля **Марка и модель автомобиля**, **Наименование группы**, **Наименование раздела**, **Наименование детали**, **Номер детали**, **Параметры OLE Automation** являются рекомендуемыми для заполнения.



Далее открывается форма предварительного просмотра данных для экспорта номенклатуры.



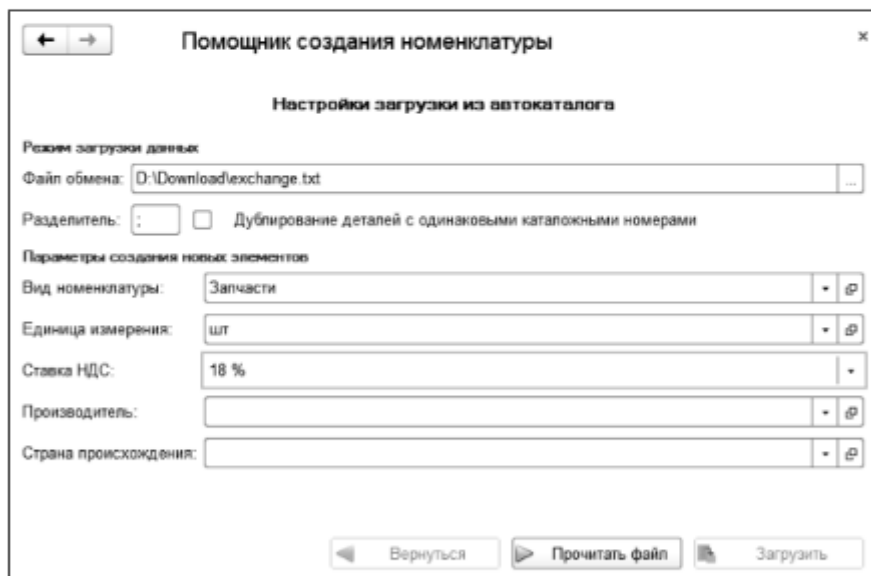
После нажатия кнопки «Далее» появляется диалоговое окно финальной стадии экспорта номенклатуры.



Экспорт данных происходит при помощи кнопки **Экспорт**.

Обработка **Загрузка номенклатуры из автокаталога** служит для загрузки содержимого файла обмена, сформированного в программе «Автокаталог», в номенклатурный справочник конфигурации «Розница 8. Магазин автозапчастей». Обработку можно вызвать с помощью пункта **Загрузка из автокаталога «АвтоДилер»** меню кнопки **Автокаталог** (кнопка расположена на форме списка элементов и на форме элементов справочника **Номенклатура**).

В результате запуска обработки появляется диалоговое окно «Помощника создания номенклатуры».



В поле **Файл обмена** надо указать путь к файлу, сформированному ранее в программе «Автокаталог» (см. предыдущий раздел). Символ разделителя (поле **Разделитель**) должен совпадать с символом, который был выбран при экспорте для системы автокаталог

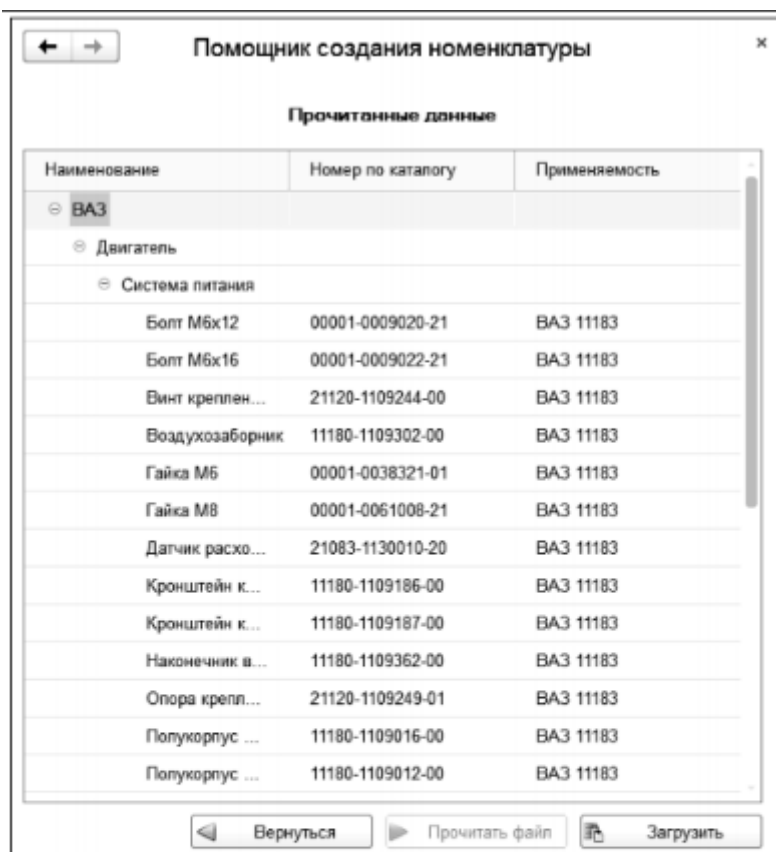
«Автодилер» — это «;» (точка с запятой). Можно задать символ или выбрать TAB в контекстном меню.

Если флажок **Дублирование деталей с одинаковыми каталожными номерами** установлен, то номенклатурный справочник пополняется информацией из файла обмена, даже если детали с теми же каталожными номерами уже есть, но описаны в других группах номенклатурного справочника. Если флажок снят, то детали с имеющимися каталожными номерами переписываться в номенклатурный справочник не будут.

В полях области **Параметры создания новых элементов** указываются параметры, назначаемые всем загружаемым номенклатурным элементам:

- Вид номенклатуры;
- Единица измерения;
- Ставка НДС;
- Производитель;
- Страна.

Затем следует нажать кнопку **Прочитать файл**.



Панель окна «Помощника создания номенклатуры» заполняется в результате загрузки файла обмена. В этой панели формируется дерево номенклатурных элементов, которые содержатся в файле обмена.

Для пополнения номенклатурного справочника информацией, которая содержится в файле обмена, следует нажать кнопку **Загрузить**.



При работе с каталогами используются внешние компоненты, поставляемые производителями каталога. Методы компоненты и описание взаимодействия приведены в справочной информации соответствующего каталога.

Для взаимодействия с каталогом используются процедуры com объекта:

- GetDetailByName( const DetailName: WideString; Whole, StopFirstFound: WordBool);

Открывает вкладку **Поиск**. В качестве критерия поиска используются параметры процедуры. Поиск происходит только с теми марками и моделями, которые указаны в настройках параметров работы системы.

Параметр	Тип	Описание
DetailName	WideString (строка)	Наименование детали
Whole	WordBool (логический)	Истина — точный поиск, Ложь — поиск по подстроке
StopFirstFound	WordBool (логический)	Определяет, следует ли прерывать поиск при первой успешно найденной детали

- GetDetailByNumber( const DetailNo: WideString; Whole, StopFirstFound: WordBool);

Открывает вкладку **Поиск**. В качестве критерия поиска используются параметры процедуры. Поиск происходит только с теми марками и моделями, которые указаны в настройках параметров работы системы.

Параметр	Тип	Описание
DetailNo	WideString (строка)	Номер детали

Whole	WordBool (логический)	Истина — точный поиск, Ложь — поиск по подстроке
StopFirstFound	WordBool (логический)	Определяет, следует ли прерывать поиск при первой успешно найденной детали

■ GetPicture(AModel, AGroup, APart: Integer; const ADetailNo: WideString);

Открывает вкладку **Иллюстрация**.

Параметр	Тип	Описание
AModel	Integer (целое)	Идентификатор марки/модели автомобиля
AGroup	Integer (целое)	Идентификатор группы
APart	Integer (целое)	Идентификатор раздела